

L'arquitectura de Pedra Seca a Canals

(Patrimoni no reconegut, patrimoni en perill?¹)

FRANCESC TORMO MEJIAS



1. Tanca (Vilafranca, Alt Maestrat).



2. Tanca i barraca (Vilafranca, Alt Maestrat).

1. Per construccions de pedra seca coneixem senzilles edificacions rurals realitzades únicament amb pedres de diferents tipologies i morfologies, de forma totalment manual, sense cap tipus de material o argamassa que les aglutine i fixe, sent el seu propi pes i una estudiada col·locació en la superposició el que permet una perfecta estabilitat portada a terme amb la destresa manual de la persona constructora que esdevenia així en agricultora i arquitecta. L'anàlisi detallista de les característiques morfològiques de cada pedra predeia i possibilitava un perfecte encaix entre elles que garantia l'aplom i la solidesa de la construcció sense usar matèria alguna d'unió. Ens trobem per tant davant una de les més primitives artesanies realitzades per la persona.

2. Estudiosos d'aquesta arquitectura popular assenyalen el seu origen primitiu en el neolític, segons assenyalava Adrià Besó:

"Els primers precedents pel que fa a la utilit-

zació d'aquestes tècniques constructives el trobem als focus originaris del neolític, amb edificacions fetes amb cimentacions de pedra i murs i falsa cúpula de tova que és poden datar, segons el jaciment on s'alcen, al voltant de l'any 5000 aC".²

Temps en què l'home disposava de les pedres i les seues mans com a únics elements per a construir. Si bé ha sigut en el segle XVIII, segons Rafael Gimeno Cebrián, quan s'ha produït una intensificació d'aquestes construccions per a la conquesta de terres de cultiu:

"Durant el segle XVIII la demografia a Espanya experimenta un alt creixement gràcies a les millores econòmiques, socials i sanitàries, un procés que comporta la dificultat d'avituar tan creixent nombre de nous ciutadans. La correlació entre cultius i nombre d'habitants, com a problema fonamental, obliga a rompre urgentment noves terres, abans boscos i erms, i a dessecar estanys i marjals."³

¹ Així diuen a l'Ardenne (França) parlant del ric patrimoni francès en pedra seca.

² ADRIÀ BESÓ ROS (Universitat de València). *Sota el sostre de la pedra. Les construccions de pedra seca com a habitatges temporals*, dins *L'habitatge temporal. L'home i la pedra 2* (2004) citat més endavant.

³ RAFAEL CEBRIAN GIMENO (2007), *L'arquitectura de la pedra en sec. Paisatges singulars de la paciència i la necessitat*, Revista MÈTODE núm. 54, p. 32, de la Universitat de València.



3. Calçada de marge, amb còdols del Riu Canyoles. Canals, les Moles.

3. Aquestes arquitectures es troben esteses pràcticament per tot el món. A França conegudes com *pierre sèche*. A Itàlia com *pietra a secco* destacant en la regió de Bari la població d'Alberobello famosa pels *trulli*, autèntics habitatges construïts amb pedra seca, declarats per la UNESCO com a Patrimoni de la Humanitat. A Gran Bretanya la tècnica rep la denominació de *dry stone*. El fotògraf valencià Francesc Jarque⁴ ens mostra rellevants exemples de França, Portugal i el nord d'Argentina. I l'excel·lent arquitectura incaica de *Machu Picchu* (Perú) ofereix exemples d'una refinada arquitectura en pedra seca.

Cal ressaltar per proximitat l'espectacular paisatge de pedra seca en la comarca dels Ports, especialment en la població de Vilafranca, que el geògraf Paco Tortosa ha descrit com *un mar de pedra seca*. Així és efectivament, tot allò on arriba la visió del terme d'aquesta vila és una immensitat de centenars de cons-

truccions amb pedra seca, ressaltant les barraques i les llargues i àmplies tanques d'extensos bancals dedicats a la ramaderia. En el llibre *ELS HOMES I ELS PEDRES* que citem en la bibliografia, l'escriptor Joan Garí realitza un bell Proemi que consuma així:

"Vivint entre pedres, construint amb pedres, alçant els mans al cel en un desafiament també petri, els vilafranquins han convertit el vell ofici litogràfic en un emblema local que és, alhora i de facto, un autèntic patrimoni universal. El propi Déu deu sentir-se'n especialment orgullós".

I en la vila catalana de Les Borges Blanques⁵ existeix un riquíssim patrimoni de pedra seca, amb construccions que allí identifiquen com *cabanes de volta*, que són en molts casos veritables refugis de gran capacitat i utilitat. A Mallorca⁶ trobem, especialment, espectaculars marges i tanques.

⁴ El fotògraf Francesc Jarque, en la publicació *L'habitatge temporal. L'home i la pedra 2* (2004), ens mostra, entre d'altres, construccions en Portugal i Argentina amb tipologies semblants.

⁵ RAMÓN QUERALT BOLDÚ. *Fotografies d'ORIOL CORNUDELLA SOLÉ* (2008): *Les cabanes de volta de Les Borges Blanques*. Valls. Cossetània Edicions.

⁶ FRANCISCO BLASCO Y ALTRES (2008). *Els marges, un tresor europeu*. Mallorca. Mallorca Rural, iniciativa comunitària Leader.



4. Fita de 1m3. Canals, el Racó)



5. Calçada de marge amb lloses. Canals, el Port.

En la veïna Énguera tenim per a admirar un nombre important de barraques, que allí es coneixen com *cucos*, i espectaculars marges. Sàviament construïts els uns i els altres.

En La Manxa trobem grans i admirables construccions habitables conegudes com *chozos* i *bombos*, estimem que emblanquinats i/o pintats amb posterioritat a la seua construcció original, d'una gran bellesa estètica.

4. Centrant-nos per motius geogràfics i culturals en la conca mediterrània, ha existit en la seua geografia una important tradició d'aquesta tipologia constructiva. S'han alçat xicotetes (i grans) cases, barraques, refugis, marges, camins, pous, tanques, corrals, etc. etc. amb acurada tècnica i amb resultats estètics singularment atractius. La gran abundància de pedra⁷ en el mateix terreny on es pretenia la construcció facilitava el seu alçament. La primera matèria primera necessària es trobava a l'abast de la mà.

Aquestes construccions ens revelen un món de senzill però dur treball físic amb jornades que intuïm de sol a sol en terrenys llunyans de la població, arrabassats a la muntanya, per guanyar terrenys conreables. Ens descobriem també uns paisatges humanitzats per la imprescindible ment i mà de la persona, que ha edificat així un important patrimoni natural i cultural.

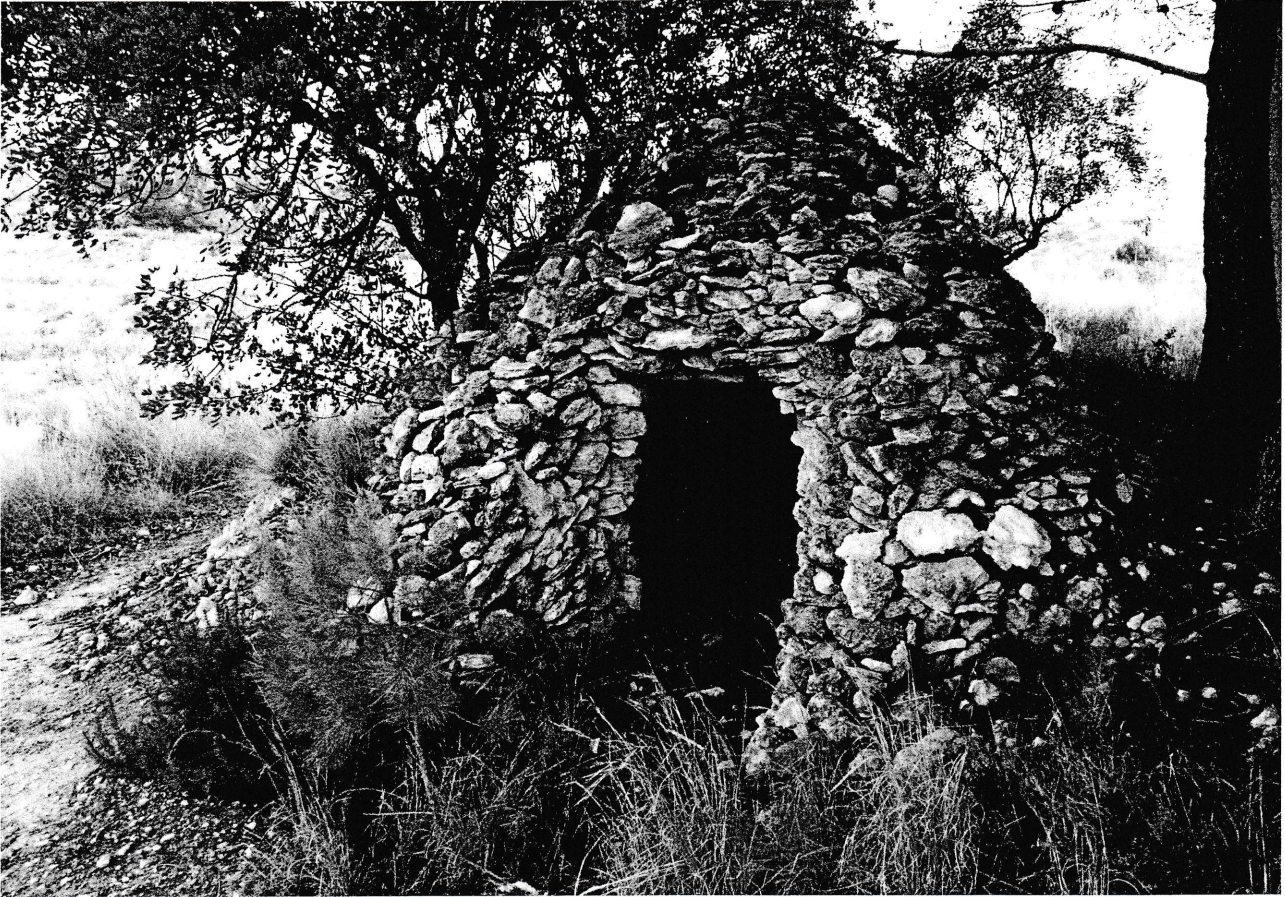
5. En els últims anys, a partir de la meitat del segle XX, han vist la llum un autèntic devesall de centenars de publicacions amb estudis

i treballs divulgatius sobre aquest tema, amb visions des del punt de vista de la geografia, l'etnologia i la història. S'arriben a celebrar congressos internacionals d'estudiosos de la pedra seca. Al setembre del passat any es va celebrar al Marroc el *XIVème Congrès International de la Pierre Sèche*, la qual cosa mostra la rellevància cultural d'aquesta modalitat constructiva.

6. Ens interessem en la pedra seca a la fi dels anys 70, amb una mirada de simple curiositat, sense conèixer la rellevància cultural del fenomen. Caminàvem per les muntanyes veïnes i ens cridava l'atenció en els secans contigus la senzilla perfecció i la rusticitat d'aquestes construccions. Ens vam posar a indagar en diversa bibliografia i en el llibre de festes de l'Alcúdia de Crespíns de l'any 1990 ja publiquem l'article *Arquitectures rurals a l'Alcúdia de Crespíns* i en el d'Énguera de 1992 un altre amb el títol *Arquitectura popular d'Énguera: los cucos*. En la nostra veïna l'Alcúdia encara existeixen diverses barraques i marges i en la serra d'Énguera es conserven centenars de construccions, la majoria d'elles en perfecte estat de conservació i inventariades en la publicació assenyalada en la bibliografia.

7. També a Canals ha existit aquesta tipologia constructiva encara que han desaparegut totalment les construccions més elaborades com les barraques, doncs diverses persones majors em van informar que van arribar a conèixer unes quantes en les partides de *la Vâloula*,

⁷ Pels geògrafs es parla de la "maledicció del calcari" o "tirania de la calissa".



6. Barraca a l'Alcúdia de Crespíns (la Solana) . La que hi havia a Canals, a l'indret conegut com el Racó de Mariquita tenia la mateixa tipologia però més menuda. La meitat aproximadament.

els Vinyals i els Cinc Germans. Personalment només he conegut una, de reduïdes dimensions, aproximadament. en l'exterior , en el paratge *Racó de Mariquita*, al costat de *la Redona*, que amb prou faenes permetia la cabuda d'una persona. Va ser destruïda -sense cap sentit útil- en una innovació de terrenys, ja que perfectament s'haguera pogut conservar al no molestar per res en el lloc en què es tro-

bava. Una simple sensibilitat haguera salvaguardat la peculiar construcció.

La destrucció de les barraques ha sigut una altra variant, una més, de l'abandó del nostre patrimoni cultural.

Ara només ens queden els marges i tanques per a apreciar aquesta tècnica, sobre els quals ens ocupem en aquest article.



7. Calçada de marge amb pedres irregulars a l'indret conegut com Racó de Mariquita.



8. Calçada de marge amb lloses. Canals, els Cinc Germans.



9. Calçada de marge amb pedres irregulars. Canals, els Cinc Germans.



10. Calçada de marge amb pedres irregulars. Canals, el Port.

8. El que coneixem com marges són murs de contenció elaborats amb pedra en sec, normalment en terrenys amb pronunciades pendents, per retenir la terra, impedit la fuga de l'aigua de la pluja i retenir la humitat possibilitant així el seu cultiu, ja que permeten que el bancal quede mínimament pla. Generalment el marge té una determinada inclinació que possibilita el seu ferm assentament, coneguda com *talús*. Utilitzats com a murs o tanques delimiten també bancals, parcel·les i/o propietats.

9. A Canals els marges i tanques més primitius els trobem especialment en els secans propers a la Serra Grossa⁸, la majoria amb oliveres i encara ben conreats i uns altres pràcticament abandonats. Els més recents es troben en terrenys de regadiu amb tarongers i s'observa ja una important degradació en els més primitius.

Solament hem trobat els noms de dues persones de Canals que construïren aquests marges: José Boluda Sanz, *el tío Boluda* (que també construïa pous i galeries per a conduccions d'aigua) i Vicente Soriano, *el maquiniste*. Ens han assegurat que venien constructors professionals de Montesa i de la Canal de Navarrés, coneguts com *margers* o *margeners*. Si bé, en molts casos era el propi llaurador el que alçava el seu marge si no era especialment complex.

Com hem dit, hi ha publicats centenars de tre-

balls sobre aquest tema i hem escollit l'apartat de marges –com hem dit, úniques construccions en pedra seca que queden a Canals- de la interessant publicació TEMES D'ETNOGRAFIA VALENCIANA – Volum I⁹ els següents textos de tècnics i especialistes en el tema que ens il·luminen amb rigor sobre aquest interessant patrimoni cultural.

Oferim una selecció d'imatges de les construccions que encara perviuen en el nostre terme municipal amb la presumpció que s'estimen i valoren en el seu important significat, unes formes de vida i treball que van ocupar a molts dels nostres avantpassats.

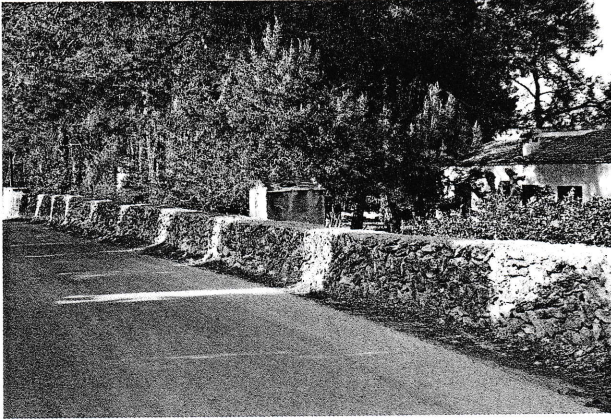
“Marges i bancals:

*El marge és un tipus de paret feta generalment de pedra en sec, que serveix per a contenir les terres de vessant, evitar els lliscaments i crear franges escalonades de terra cultivable en forma de *bancals. Encara que no és difícil trobar marges més antics, la major part dels que ara existeixen és van construir durant els segles XVIII i XIX, coincidint amb una expansió demogràfica que exigia la roturació de noves terres de conreu, fins i tot en llocs més allunyats, més mal emplaçats o de més pobra qualitat.*

La definició dels nivells ajustant-se al terreny, la construcció, disposició i aparell de les parets, el transport i preparació de la terra de conreu, la sembra de

⁸ Partides Els Cinc Germans, El Port, El Racó, Els Calderons, La Llometa d'En Gil, La Redona, El Pont de Pina, Els Terrers, l'Olivera Sola, etc.

⁹ ZARAGOZA CATALAN, A. | GARCÍA LISÓN, M. (1983) : *Arquitectura rural primitiva en secà*, en *Temes d'Etnografia Valenciana*, I. València. Institut Alfons el Magnànim. P. 121-179.



11. Tanca amb pedres irregulars. El lluït de ciment que te dalt seria posterior a la construcció original, per fixar millor les pedres d'acabament. (Canals, l'Estepar).

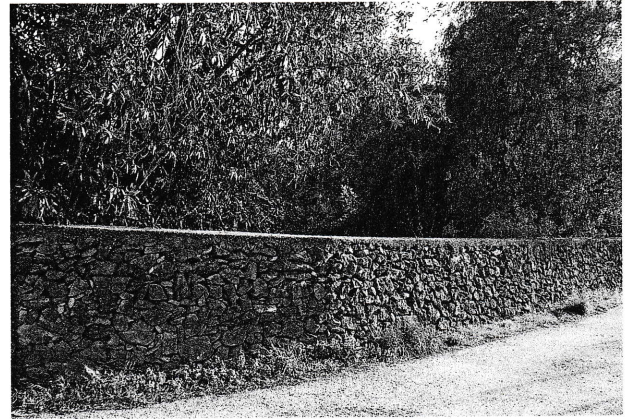
cereals o la plantació i cura dels arbres, ens fan comprendre que la construcció dels marges suposava un procés lent i meticulós que exigia constància i esforç, puix que de vegades el rendiment dels bancals així construïts es retardava encara una generació.

La construcció d'un marge s'iniciava amb la selecció i transport de les pedres, operació que es realitzava en el temps que deixaven lliure unes altres feines. Qualsevol era capaç de construir els seus propis marges amb major o menor fortuna; tanmateix la construcció d'un mur en talús exigeix no pocs coneixements d'ofici, i abundaven les colles de margenadors experts, els quals o bé simplement assessoraven, o bé realitzaven els treballs de més compromís, dificultat o envergadura. El creixement de les arrels dels arbres, els aiguats, l'assentament de les terres, etc., fan que sovint apareguen 'esportells' o deterioracions en els marges, que exigeixen treballs de manteniment i reparació periòdics, i aquesta activitat ha permès que no s'haja perdut el bon ofici de 'margenador'.

La tècnica de construcció dels marges de pedra en sec,



13. Calçada de marge amb pedres irregulars. (Canals, el Racó, a la vora del barranc de la Cova Hedra).



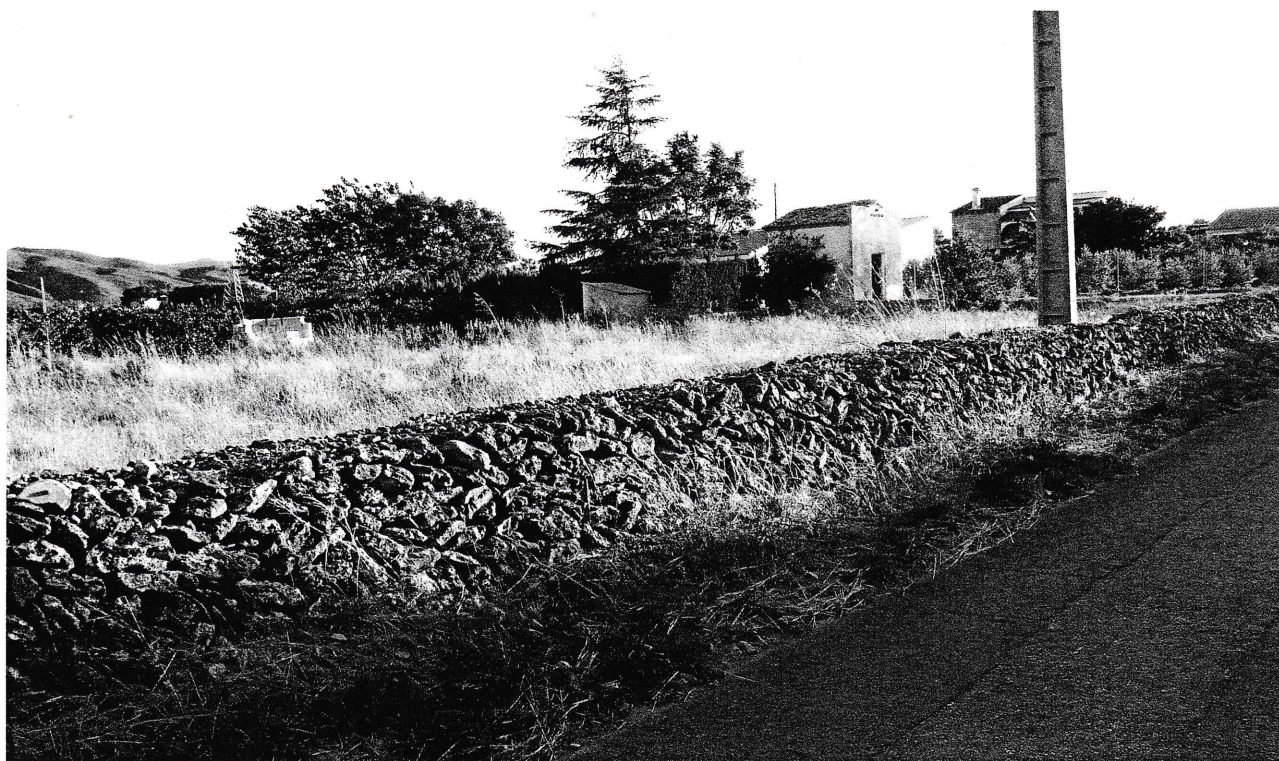
12. Tanca a la partida de l'Estepar. Lluida també com la núm. 9.

exigeix un coneixement íntim i profund del material (forma, volum, pes i qualitat de les pedres) i un sentit clar i instintiu de la relació de plens i buits que la successiva col·locació de les pedres va creant. El 'margenador' opera, des del primer moment, com si les pedres tinguessen 'vocació' d'ocupar un lloc determinat en la fàbrica. Les ordena i classifica prèviament donant-los noms segon el seu destí: un vell 'margenador' explicava com "fins la pedra més redona te la seua cara 'caraplana' si la saps ficar", volent dir que per a un bon 'margenador' no hi ha pedres inútils. La solidesa d'un marge depèn fonamentalment del tipus d'aparell emprat, del tipus de coronament, i de la determinació del pendent adequat al talús. En realitat els problemes constructius són molt similars als de la tècnica de construcció de parets, i també ací es poden observar diferents tipus de solucions i estils d'execució que reflecteixen l'existència del que podríem anomenar escoles locals de 'margenadors'.

Sovint en la construcció dels marges s'inclou un o diversos 'abrics' que no son mes que buits o forats no



15. Amplària de la tanca 12.



14. Tanca a la vora del camí de Corcot. Lloses i pedres irregulars. POSAR DINS DEL TEXT-GRAN

molt profunds, amb capacitat per a una o dues persones, que serveixen com aixopluc de la intempèrie o de les torments sobtades.

La comunicació vertical entre els bancals es resol amb diversos tipus d'escaletes, saltadors, o saltadors de cabra' (en aquests, la disposició dels 'graons' de pedra no permet el pas dels bestiar, puix que l'animal no pot girar en la pedra d'enmig, però un home sí, si l'ataca frontalment."

Reproduït de "*Arquitectura rural primitiva en secà*", en *Temes d'Etnografia Valenciana, I*, citat a la bibliografia.

Pe saber-ne més, hem fet una selecció entre centenars de títols:

ZARAGOZA CATALAN, A. I GARCÍA LISÓN, M. (1983) : "*Arquitectura rural primitiva en secà*", en *Temes d'Etnografia Valenciana, I*. València. Institut Alfons el Magnànim. P. 121-179. Indispensable.

CASTELLANO CASTILLO, JUAN J. (2001) *Los cucos de la sierra de Enguera. Informe de su inventario y restauración*. Ayuntamiento de Enguera. Interessant i els tenim ací al costat.

JARQUE (2001): *L'home i la pedra*. Universitat de València. València. Fotografies de Jarque i articles d'Adrià Besó Ros, J. F. Mateu, Joan J. Gre-



16. Tanca amb pedres irregulars. Canals, el Port).



18. Detall de la núm. 15.



17. Calçada de marge a l'Estepar, amb pedra treballada i col·locació perfecta. (Canals. L'Estepar).

gori Berenguer. Anna Moner i Sebastià M. Carratalà, Francesc llop i Bayo. Essencial.

MIRALLES, F., MONFORT, J., MARÍN, M. (2002): *Els homes i les pedres. La pedra seca a Vilafranca: un paisatge humanitzat*. Diputació de Castelló. Tota la pedra seca de Vilafranca. Interessant, encisador.

TORTOSA, PACO (2013): *Vilafranca. Un mar de pedra seca a mil metres d'altitud*. Ajuntament de Vilafranca, Edicions 1996, La Pobla Llarga. Una goig de llibre: la vida de Vilafranca i llurs paisatges de pedra.



20. Bombos en Tomelloso (C.Real). Fotografia de F.Jarque.

Gordes, França. Fotografia de F. Jarque



19. Arquitectura de pedra seca en Gordes, França. Fotografia de F.Jarque.

Menorca. Fotografia de F. Jarque



21. Tanques i construcció de tipus talaiot en Menorca. Fotografia de F. Jarque.