

Els llavadors de Canals, patrimoni cultural

> FRANCESC TORMO



1950, APROXIMADAMENT. ROSARIO CERDÁ, MARUJA GIMÉNEZ I LOLA FLOR. LLAVADOR PÚBLIC DERROCAT QUE ESTAVA SITUAT A L'ENTRADA DEL CARRER MESTRE SERRANO - ALS TERRENYS DEL HUI PARC JAUME I - APROFITANT EL RIU DELS SANTS.

Llavador?, Safareig? Davant l'acadèmic “safareig” hem optat per la forma dialectal de “llavador” per fer-nos comprendre millor. El DCVB arreplega el mot “llavador” com:

“Lloc on es llaven o renten els objectes; especialment, Safareig on les dones van a rentar la roba; cast. lavadero.”

Mantenir neta la roba dels llits, de les peces de vestir, de la llar, etc. sense disposar d'aigua corrent a la casa ha estat una important i dura càrrega de tre-

ball per a les dones. I disposar d'una bona fila d'aigua corrent en una séquia o en un riu més o menys a prop de casa, va estar la solució d'aquells temps.

LLAVAR LA ROBA I ESCURAR LA VAIXELLA

Com hem dit abans, les dones s'han ocupat de deixar neta la roba de la família i de la casa. Primer carregaven les peces en un llibrell de terrissa, en una ferrada [ferrà] de zinc o en un poal del mateix metall i la transportaven fins al llavador.

En primer lloc la llavaven amb aigua i sabó fregant-la i colpejant-la sobre la llosa (foto 10) o la pedra estriada (foto 14) i també sobre una fusta ondulada feta per aquesta funció (foto (5) quan el llavat es feia als marges dels rius Canyoles i Sants. Després la rentaven amb molta aigua, aclarint el prèviament ensabonat i la tornaven a casa ben mullada, amb el consegüent increment de pes, cosa que suposava un esforç físic en carregar el llibrell o la ferrada sobre el costat (com veieu a la foto del costat), afegint a vegades també un poal. Ens han contat que en aquesta fase de tornar la roba llavada a casa, sovint acudien els homes per ajudar. Per aquesta faena les dones es posaven un davantal per protegir-se el vestit (como veieu a la foto del costat).

No sols llavar la roba, també escurar la vaixel·la de la casa i tots els elements de la cuina o del menjador: plats, gots, perols, cassoles, paelles, etc., etc. Segons ens informa Marcial Martínez, hi havia un escurador dedicat exclusivament a aquesta funció i estava situat al riu dels Sants, a la plaça del Pont del Riu, on ara està la finca de pisos “La Lloca” i que aleshores era l’asil-col·legi de Sant Filibert.

Antigament, quan encara no existia el lleixiu, per emblanquir la roba s'emprava cendra –que conté carbonat potàssic– prèviament garbellada amb el sedàs utilitzat per a la farina. També es feia servir la substància química en pols coneguda com “blavet” o “blauet”, així com sabó fet a casa amb l'oli de cuinar, una vegada usat.

MÉS QUE NETEJAR LA ROBA.

Anar al llavador era tot un ritual que implicava vestir-se de determinada manera per creuar més d'un carrer o plaça carregada amb la roba bruta o la vaixel·la.

Però el llavador no sols era un lloc de treball important, també era un espai totalment femení, l'únic espai de trobada i de relació de les dones, una mena d'àgora femenina. Allí intercanviaven converses, notícies sobre el dia a dia del poble i de crítiques, amb un ample ventall de temes: sobre



1950, GENER. ENCARNA ARNAU BONET, JUANA SOLIS, I TERESA BARBER. POSEN AL COSTAT DEL LLAVADOR I DAVANT EL PONTET DE LES FOTOS 1 I 2.

festes nous o trencats, embarassos previstos o imprevistos, sobre receptes de cuina, sobre malalties, etc., etc. Diversos textos tenen una expressió ben graciosa sobre aquest món femení de l'interior dels llavadors, que per ací no utilitzem: “fer safareig”, com sinònim de xafardeig.

Pot ser l'equivalència masculina fora el casino o la barberia en l'àmbit relacional dels homes.

CONSTRUCCIÓ DELS LLAVADORS

Per aquesta funció tan necessària es construïren per tot arreu llavadors públics i privats. A Canals n'hem tingut molts i encara en queden prou. Per ara, Alfonso Vila¹ informa sobre l'existència d'una relació de l'any 1928 que en registra 20 llavadors al riu dels Sants i 54 a la séquia de Ranes.

A Canals, segons el treball de Vila citat, quasi tots els públics es van construir l'any 1909, sent Alcalde Arcadio Ferrer, llevats el del Goleró (foto

1 VILA MORENO, ALFONSO (2006) *Diccionario enciclopédico básico de Canals*. Ajuntament de Canals. Veu “Llavadors”.

> PATRIMONI ARQUITECTURES DE L'AIGUA



LLAVADOR-ESCURADOR EN UNA CASA DE CAMP A LA PARTIDA ESTEPAR, ANYS 60.
(FOTOGRAFIA DEL LLIBRE CANALS, PASSAT REVELAT DE JOSÉ SANCHO ÚBEDA).

8) i el de la Torreta (foto 14) que foren bastits als anys 60 del segle XX. El del Goleró va ser restaurat l'any 2011 i el d'Aiacor, conegut com *el llavador de tarugo*, es va restaurar l'any 2009. Els públics eren de responsabilitat municipal i els privats es construïen a la part posterior de la casa, al lloc conegut com *el postic*, oberts directament sobre el riu o la séquia, arran de caixer.

El fet de creuar el poble un riu, el riu dels Sants, i les séquies de Canyamars, Ranés i la Vila amb aigua corrent i neta van facilitar l'emplaçament dels llavadors.

Les construccions, com puguem observar a les fotografies, són ben senzilles, sempre rectangulars i cobertes amb teulades. Amb poques llicències decoratives llevat del llavador del Pont del Riu (fotos 1 i 2) on trobem un òcul fent de finestra i els d'Aiacor (fotos 17,18,19) amb motlures a les façanes i Goleró (foto 8) amb rajoles *de caravista*, fruit de les reformes recents. En alguns casos són porxadades per protegir a les dones dels rigors del temps i en al-

tres ni això: una mena de fossa rectangular a la vora del riu o la séquia, llüida, amb un mínim paviment i tot emblanquinat. Tant en els públics com en els privats hi han bancs d'obra per deixar les ferrades, els llibrells i els poals, així com unes lloses o pedres estriades inclinades cap a l'aigua per fregar les peces.

Respecte dels llavadors a la Costera, Arturo Zaragoza i Ricardo Sicluna al seu treball *“La arquitectura del agua en la Costera”*², ens diuen:

“Entre los numerosos existentes en la comarca (al menos uno por núcleo de población por pequeña que esta sea) cabe citar el grupo de los contruidos por la Diputación Provincial en los años cincuenta en Cerdá, Rotglá y la Granja de la Costera, en forma de lonja externa; el de la Balsa en la Font de la Figuera, el mayor que se conserva en la Costera, y de casi cincuenta metros de longitud; los desaparecidos de Xàtiva, el romántico del jardín del Beso y el

² En la revista PAPERS DE LA COSTERA, núm. 1, Xàtiva, Desembre de 1981.



LLIBRELL, POAL I FERRADA [FERRÀ] PER TRANSPORTAR LA ROBA (COL·LECCIÓ MARTÍNEZ-PENALBA).

neoclásico de la plaza de la Balsa; y por fin, los particulares de Canals, situados junto a los canales que dan nombre a la población y que hoy, sucios y abandonados corren peligro de perderse. Nunca se habrá perdido tan claramente la memoria colectiva de una población como cuando los canales desaparezcan de Canals". (La negreta és nostra).

PATRIMONI CULTURAL

De visita a Canals, molta gent ha quedat sorpresa en veure els llavadors. Per exemple: a l'abril de 2017 l'intel·lectual valencià Joan Francesc Mira es trobava a Canals per participar en una Jornada Borgiana i caminant pel carrer de València, observant els llavadors i el riu ple d'aigua, va exclamar "Xé quina joia teniu ací amb aquests safareigs!".

Conservar eixes construccions, importants en la vida quotidiana canalina, significa respectar el patrimoni cultural perquè, com molt bé ha dit Agnès Vidal³ "darrerament sembla que siguem especialistes a esborrar les marques de la nostra història".

Al mateix text, Vidal ens dóna informació sobre experiències en altres poblacions que ens demostren una

estima per aquest patrimoni i idees ben suggerents:

"Els usos que es podrien donar als llavadors són tants com ganes tinguen els nostres polítics. A molts pobles els han inclòs dins la zona de descans que hi ha enmig dels camins, amb panells explicatius, perquè sempre es un plaer gaudir del soroll de l'aigua que desprenen i es dóna el cas que la majoria estan en encaús privilegiats, com el de Benigembla –amb vistes al Cavall Verd i proper a nombrosos riurals. També n'hi ha que han estat declarats bé d'interès històric o arquitectònic de la comarca com el d'Ondara o Gata de Gorgos, el de

"Xé, quina joia teniu ací amb aquests safareigs!."
JOAN FRANCESC MIRA

Banyeres de Mariola, i d'altres els han reconver- tit en sales d'exposició com a la Mina de Torís, on hi havia la tradició de portar fins al llavador el "bou en corda" durant les festes de l'estiu i se n'aprofitava l'aigua per a refrescar l'animal. En d'altres s'hi ha fet presentacions de llibres, i han estat escenari de diverses representacions teatral, lectura de llegendes i rondalles. Fins i tot hi ha qui ha celebrat allí la seua boda civil.

Benissa ha comptat amb el finançament del Fons Estatal d'Inversió Local (FEIL), que ha fet possible els projectes de restauració dels llavadors del poble.

³ VIDAL I VICEDO, AGNÈS (2016) *Fem safareig*. Edicions del Bullent. 17é. Premi Bernat Capó de difusió de la cultura popular.



1960, APROXIMADAMENT. CARMEN ARNAU PLA, CARMEN JUAN VIDAL, PACA SANCHO MARTÍNEZ, ENCARNA BARBERÁ ONRUBIA, AMELIA TORMO VIDAL, XIQUETA DESCONEGUDA. LLAVADOR DEL PONT DEL RIU, FOTOS 1 I 2.

Nosaltres afegim que es podrien fer visites guiades per als col·legis explicant a xiquets i xiquetes la història de les construccions, l'ús i el funcionament. Fins i tot un taller. A més, la situació dels llavadors reuneixen totes les característiques per ser declarats “Zona d'Interés Etnològic” d'acord amb la Llei del Patrimoni Cultural Valencià que estableix:

“Espai Etnològic. Construcció o instal·lació o conjunt d'estes, vinculades a formes de vida i activitats tradicionals que, per la seua especial significació siga representativa de la cultura valenciana”.

“Nunca se habrá perdido tan claramente la memoria colectiva de una población como cuando los canales desaparezcan de Canals”

INTERVENCIÓ DE L'AJUNTAMENT DE CANALS

L'1 de setembre de 2014 (Registre d'Entrada núm. 4390) presentarem un escrit a l'Ajuntament de Canals –aleshores governat pel PARTIDO

POPULAR i essent Alcalde Ricardo Cardona Mollá– demanant la declaració de Bé d'Interés Cultural o Bé de Rellevància Local l'arquitectura de l'aigua de Canals, incloent-hi els llavadors. A l'escrit s'adjuntava documentació de la Direcció General de Cultura on recomanava i proposava dita declaració. No tinguérem cap resposta, ni es va fer cap gestió municipal sobre l'assumpte.

A instàncies de l'Associació Cultural La Pebrella, el grup municipal REINICIEM CANALS, el 3 de novembre de 2016, va presentar una moció al Ple de l'Ajuntament en la que, després de citar diverses normatives sobre la necessitat de protegir el Patrimoni local: UNESCO, Constitució Espanyola, Llei del Patrimoni Cultural Valencià, etc., proposava que:

1. *“De forma urgent, es porten a cap les gestiones iniciades i els treballs conseqüents per a la declaració de Bens d'Interés Cultural / Bens de Rellevància local i s'executen de forma decidida les accions derivades per al compliment de les normes i declaracions citades.*

Bens a tindre en compte, entre altres possibles:

> PATRIMONI ARQUITECTURES DE L'AIGUA

a. *Plafons ceràmics devocionals antics, anteriors a 1939.*

b. *Llavadors públics i privats situats a la vora del Riu dels Sants i les sèquies de la Vila i Ranés en tot el seu recorregut. Així com també els partidors del mateix recorregut.*

c. *Aqüeductes(coneguts com "arcadetes") de rec.*

d. *Xemeneies industrials.*

e. *Plafons ceràmics devocionals posteriors a 1939.*

f. *Edifici del conegut com Molí de Ferri , junt al riu Canyoles i integrat dins el conjunt de la factoria Rodrigo Sancho, S.A.*

2. *Per tal d'evitar qualsevol destrossa i/o desaparició, s'adopten de manera immediata les mesures legals previstes per tal de ser evitada aquesta possibilitat.*

3. *Demanar les ajudes i/o subvencions adients a les institucions autonòmiques i provincials, així com també assessorament i suport tècnic."*

El Ple de l'Ajuntament de Canals celebrat el 26 de gener de 2017 acordà per unanimitat⁴ iniciar l'expedient per protegir el patrimoni històric local, els llavadors inclosos. La coalició formada per COMPROMÍS, GENT DE CANALS, PSOE I ESQUERRA UNIDA formaven el govern municipal, sent Alcalde Joan Carles Pérez Pastor (COMPROMÍS) i després Ricardo Requena Muñoz (GENT DE CANALS). El regidors An-

4 Text literal de l'acord, reproduït de l'acta del Ple: "Intervenció del Sr. Alcalde (Joan Carles Pérez) manifestant que evidentment anem a fer una declaració d'intencions. Agrair públicament en nom propi i en nom de la corporació a la Pebrella la seua activitat cultural i, en aquest cas, de l'interés que mostra pel nostre patrimoni. Crec que supose que tirarà endavant la moció, per tant crec que és una cosa positiva que l'Ajuntament almenys faça una declaració d'intencions en la qual mostra la seua voluntat de protegir el poc patrimoni que ens queda. Simplement doncs ara començarà l'expedient, esperem a veure com l'hem de desenvolupar en el treball diari de la nostra corporació o del nostre Ajuntament i bé haurérem de començar el treball. Si us sembla votem".



DONA LLAVANT EN UN RIU (FOTO CAPTURADA D'INTERNET, DE LLOC NO LOCALITZAT)

tonio Orea Pedraza (PSOE) i Manuel Sanchis Polop (GENT DE CANALS) eren el responsables, respectivament, de Patrimoni i Urbanisme, àrees encarregades de portar a cap l'acord.

A hores d'ara, juny de 2018, sabem que el pressupost municipal de 2018 conté una partida de 20.000 € dedicada formalment a "Protecció del Patrimoni". I el 27 de juny el mateix alcalde, Ricardo Requena, ens informa que estan realitzant-se les gestions administratives adients per al compliment de l'acordat el 26 de gener de 2017. El projecte necessita una enèrgica, clara i inequívoca voluntat política que l'empente fermament i amb diligència, per no renunciar i perdre més història de la vila.

Pensem que ja podem dir que les gestions encetades per *La Pebrella* en setembre de 2014 comencen a donar fruits, encara que haja sigut amb 4 anys de retard.

El projecte necessita d'una enèrgica, clara i inequívoca voluntat política que l'espente fermament i amb diligència, per no renunciar i perdre més testimonis històrics de la vila.



TAULONS DE FUSTA PER LLAVAR AL RIU (COL. LECCIÓ MARTINEZ-PENALBA).

ALTRES EXPERIÈNCIES

MORELLA VA REFORMAR ELS LLAVADORS AMB UNA FUNCIONALITAT ETNOLÒGICA I TURÍSTICA. En març de 2011 l'alcalde de Morella, Ximo Puig (hui president de la Generalitat), inaugurava la reforma de diversos llavadors municipals de Morella manifestant

“Es tracta d'un espai amb molta història, que representa una forma de vida del nostre municipi i que és important que es recupere per a la seua funció pròpia i per la recuperació d'un espai en si”. Així com “Pedra a pedra es construeix Morella i este tipus d'inversions són molt importants per a la societat. Esta reforma és un homenatge a la dona

de Morella, ja que durant segles ha sigut la que ha compartit molts moments cívics als llavadors”.

La inversió –important– va estar pròxima als 100.000 €, finançats al 50% pel consistori i la Conselleria de Turisme.

Una vegada reformats van ser catalogats com Bens de Rellevància Local.

BENS INVENTARIATS

La Direcció General del Patrimoni Cultural te inventariada bona part –no tot– de les construccions de l'aigua de Canals i allí consten alguns dels llavadors que ací mostrem. Aquesta informació pot ser útil per a la urgent declaració de Béns de

Rellevància Local a gestionar per l'Ajuntament.

Aquestes línies parlen sols dels llavadors però hi ha que tindre ben present els altres bens culturals assenyalats a la petició de La Pebrella, importants per a la història de la Vila.

El meu agraïment a l'amic Marcial Martínez Barberà per la seua informació.

IDENTIFICACIÓ DELS LLAVADORS

PÚBLICS

Fotografies 1, 2. Llavador públic derrocat als anys 1960/1965 amb motiu de la urbanització de la plaça del Pont del Riu, situat en dita plaça, molt a prop de l'escala del Casino Gran. Aprofitava la sèquia de Canyamars que transcorria pel centre de la construcció amb fileres de piques als dos costats del canal. Hi havia indicacions per l'ordre a seguir en llavar els diferents tipus de roba: primer la roba blanca, després la de color i finalment la de malalts. Era el més gran dels existents, calculem que tenia unes mides de 28 per 12 metres. Les xiquetes que posen a la fotografia 2 amb el llavador al fons són de la família Colomer-Sendra. La fotografia d'aquesta pàgina correspon a un llavador actual de la Font de la Figuera molt semblant interiorment al de Canals.

3, 4, 5. Llavador públic derrocat als anys 1986-1994 per a la realització del parc de Jaume I, prop de la part posterior del Pavelló Municipal Ricardo Tormo. Aprofitava el mateix riu dels Sants. Era el més gran després de l'anterior. Calculem que tenia unes mides de 20 per 4 metres. En la foto 4 s'hi pot observar el pont que hi havia per salvar el riu. Fotografies de Vicent Gramaje dels anys 1990.

6. Llavador públic derrocat als anys 1960, aproximadament, per construir les últimes finques de pisos del carrer Sant Fabià. Calculem que tenia unes mesures de 18 per 5 metres. Situat a la parti-



LLAVADOR DE LA FONT DE LA FIGUERA. L'INTERIOR DEL LLAVADOR DE LA FOTOGRAFIA 1 ERA MOLT SEMBLANT.

da de Quèrnes -al final del carrer de Sant Fabià- aprofitava la sèquia de Ranès

7. Llavador públic derrocat als anys 1958 atès que la imatge és de l'any 1947 ó 1948. Situat al riu dels Sants baix la ferreria de Cameta. (Fotografia cedida per Asunción Mollà).

8, 8-A. Llavador públic situat a la sèquia de la Vila, junt al parc de Calixte III i el carrer del Goleró o del Salvador. Construït als anys 60, segons informa Alfonso Vila al seu Diccionari citat, i restaurat l'any 2011 amb una intervenció inapropiada i cara perquè no calia posar rajols de caravista i sostre de fusta, molt més costós tot. Corresponia una rehabilitació de la construcció original amb unes característiques ben senzilles. Mesures: amplària, 2,43 m.; llargària, 4,55 m.; alçària, 3,38 m.

9. Llavador públic descobert situat al riu dels Sants on s'instal·len les atraccions de la fira de setembre, al costat del parc de Jaume I. Mesures: amplària, 2,10 m.; llargària, 3,35 m.

10. Llavador públic descobert situat al carrer del 9 d'octubre, al barri del Secanet. Aprofita l'aigua de la sèquia de Ranès. Es mantenen les lloses primitives. Mesures: amplària, 0,75 m.; llargària, 8,90 m.;

> PATRIMONI ARQUITECTURES DE L'AIGUA

10-A. Detall de l'anterior amb les lloses.

11. Vista general de diversos llavadors privats al riu dels Sants al seu pas per la plaça del Pont del Riu. Corresponen a cases del carrer de Sant Gaietà. Una imatge encisadora.

12. Llavador públic al descobert situat a l'inici del carrer dels *Curtidors*, cantó a la plaça de la Presó. Tenia lloses com les del llavador 10 que van ser retirades en els treballs d'urbanització de l'entrada al poble per la dita plaça, segons ens informa Marcial Martínez. Mesures: amplària, 0,55 m.; llargària, 8,25 m.

12.1 Sifó per salvar l'entrada al poble citada a la foto 12.

13. Llavador públic menut, al descobert, continuació de l'anterior, cantó al carrer de Santa Clara. Mesures: amplària, 0,78 m.; llargària, 4,10 m.

14. Llavador públic cobert situat al costat de l'església de la Torre que aprofitava l'aigua de la séquia de Canyamars. Mesures: amplària, 2,40 m.; llargària, 4,46 m.; alçària, 1,80 – 2,30 m.

15, 16, 16-A (Pica). Llavador públic cobert situat a Aiacor, a l'entrada al carrer de la Soledat que aprofita l'aigua de la séquia de Ranes. Conegut popularment com *el llavador del forn* (prop hi havia un forn). Mesures: amplària, 2,90 m.; fondària, 6,10 m.; alçària, 1,70 m. fins l'inici de la coberta.

17, 18, 19, 19-A. Llavador públic cobert situat a Aiacor, fora del casc urbà, a la partida de l'Horta de Dalt, que aprofitava l'aigua de la séquia de Ranes. Conegut popularment com *el llavador de tarugo* (un malnom ?) Restaurat l'any 2009 afegint-li un rellogte de sol en una de les façanes. La foto 19-A és d'abans de la restauració, realitzada per Enric Juan Sahuquillo el 14.10.2008. Mesures: amplària: 5,20 m.; fondària: 7,95 m.; alçària. 3 m. fins l'inici de la coberta.

20 i 21. Llavador públic cobert situat a la Torre de Cerdà/Torre dels Frares, a l'acabament del carrer del General Bataller i paral·lel al carrer del Crist. Aprofitava l'aigua de la séquia de Ranes. Mesures: amplària, 5,45 m.; llargària, 6,70 m.; alçària, 2,40 – 4,30 m.

PRIVATS:

22. Llavador privat situat a la plaça del Pont del Riu, que correspon a una casa del carrer de Sant Gaietà, aprofitant l'aigua del riu dels Sants.

23. Llavador privat situat a la plaça del Pont del Riu, que correspon a una casa del carrer de Sant Gaietà, aprofitant l'aigua del riu dels Sants.

24. Llavador privat situat a la plaça del Pont del Riu, que correspon a una casa del carrer de Sant Gaietà, aprofitant l'aigua del riu dels Sants.

25. Llavador privat situat al carrer de València, que correspon a una casa del carrer del Mestre Arnau / Nou, aprofitant l'aigua del riu dels Sants. A la foto 26 tenim el llavador derrocat en maig de 2017.

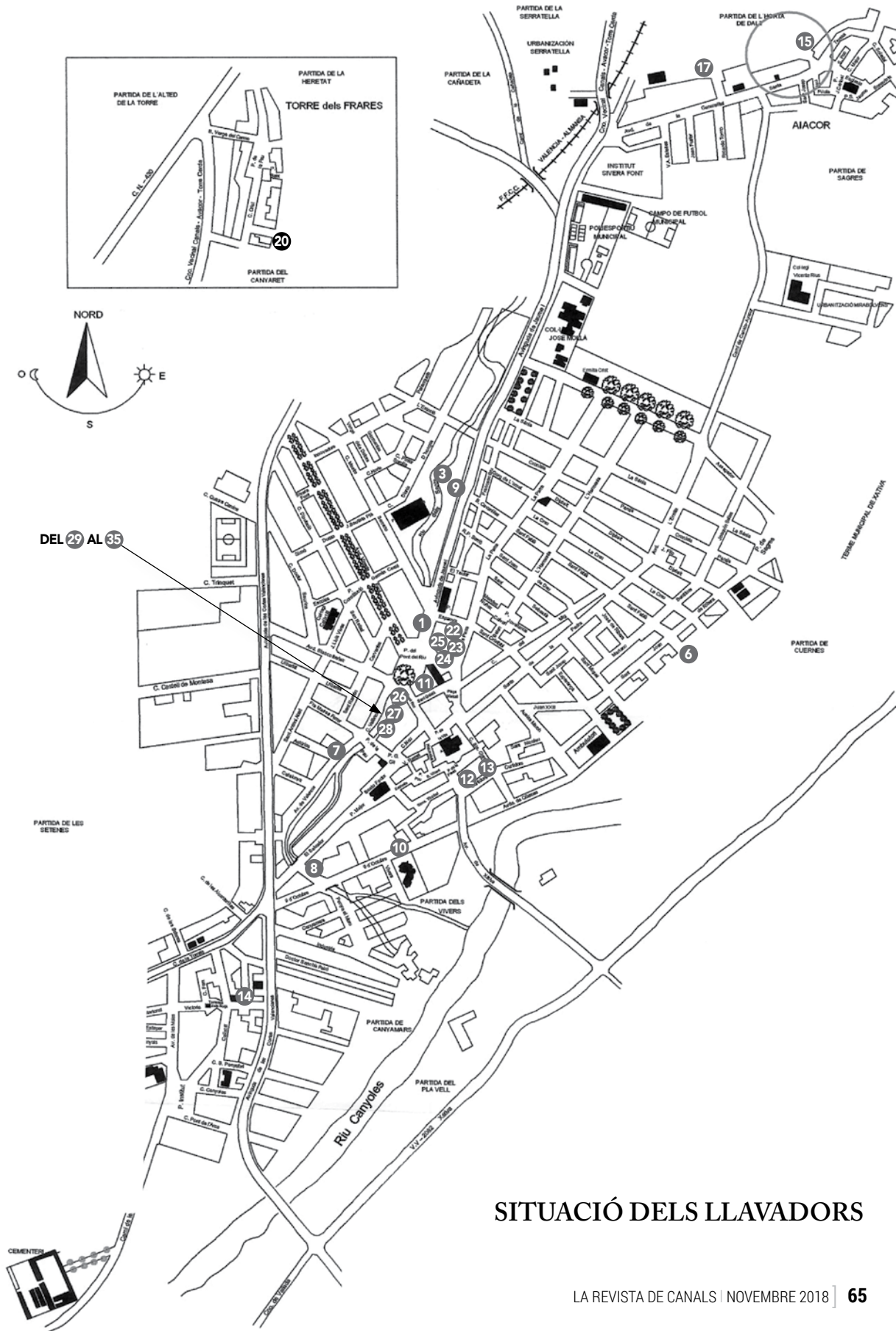
27. Llavador privat situat al carrer de València, que correspon a una casa del carrer Mestre Arnau / Nou, aprofitant l'aigua del riu dels Sants.

28. Llavador privat situat al carrer de València que correspon a una casa del carrer del Mestre Arnau / Nou, aprofitant l'aigua del riu dels Sants.

29. Llavador privat situat al carrer de València que correspon a una casa del carrer del Mestre Arnau / Nou, aprofitant l'aigua del riu dels Sants.

30-31-32-33-34-35. Llavadors privats situats a l'avinguda de València (prolongació del mateix carrer) que corresponen a cases de la plaça Major i del carrer d'El Salvador / El Goleró. Aprofiten l'aigua de la séquia de Ranes. A la foto 36 tenim un conjunt d'eixos llavadors.

CANALS



SITUACIÓ DELS LLAVADORS

> PATRIMONI ARQUITECTURES DE L'AIGUA



FOTO 1



FOTO 2



FOTO 3



FOTO 4

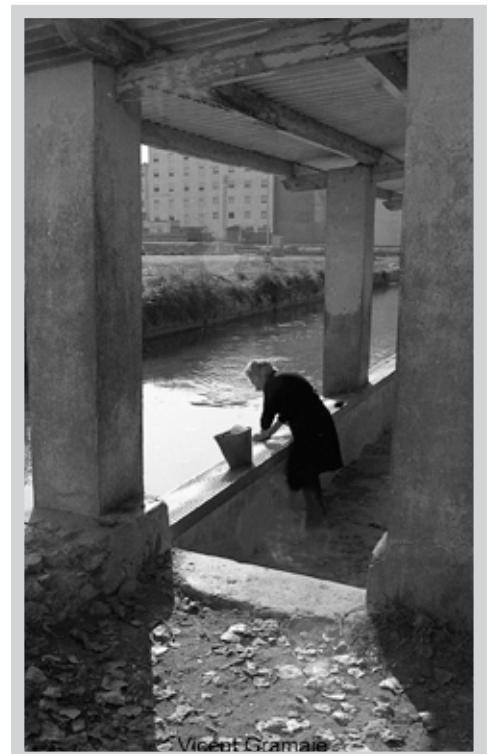


FOTO 5

> PATRIMONI ARQUITECTURES DE L'AIGUA

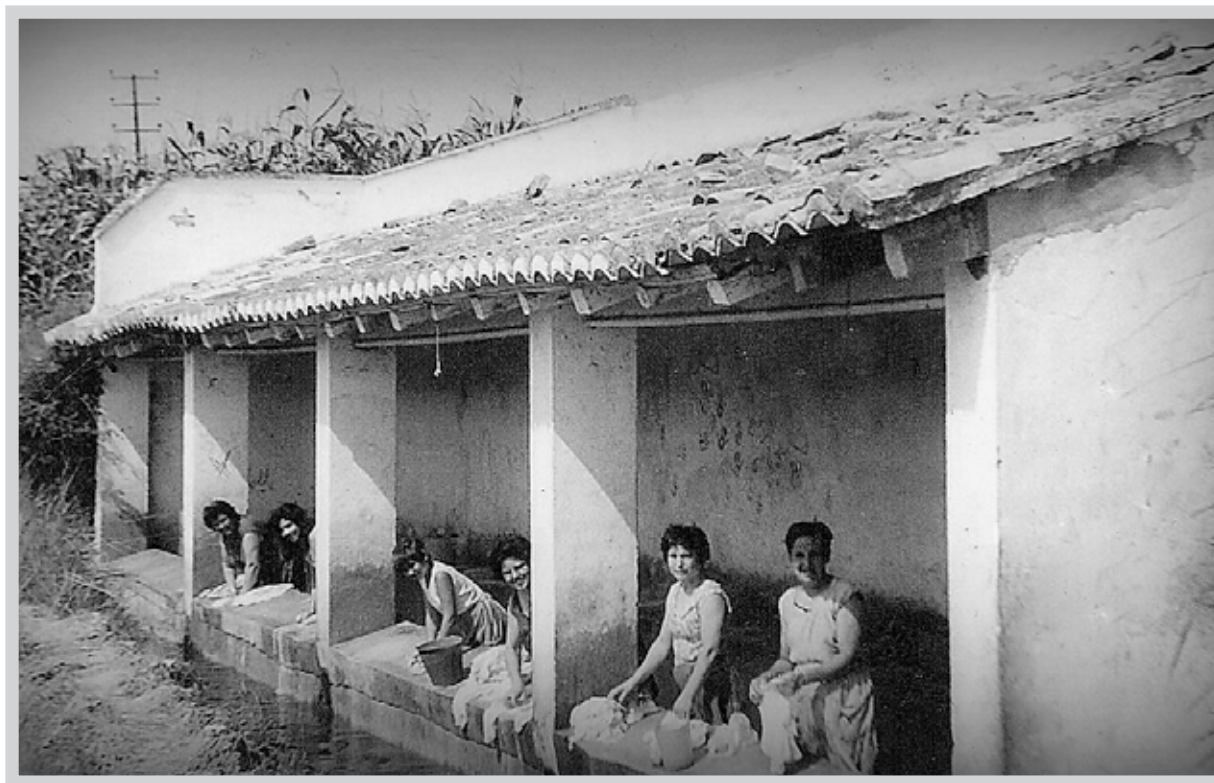


FOTO 6



FOTO 7



FOTO 8

> PATRIMONI ARQUITECTURES DE L'AIGUA



FOTO 9

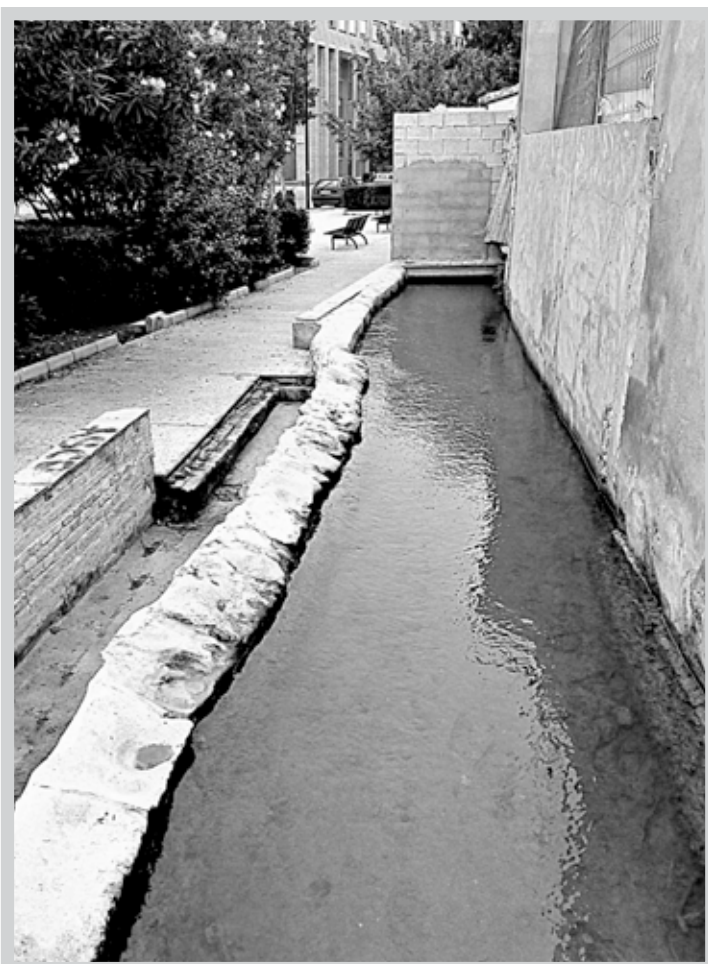


FOTO 10



FOTO 11



FOTO 12

> PATRIMONI ARQUITECTURES DE L'AIGUA



FOTO 13



FOTO 14



FOTO 15



FOTO 16

> PATRIMONI ARQUITECTURES DE L'AIGUA

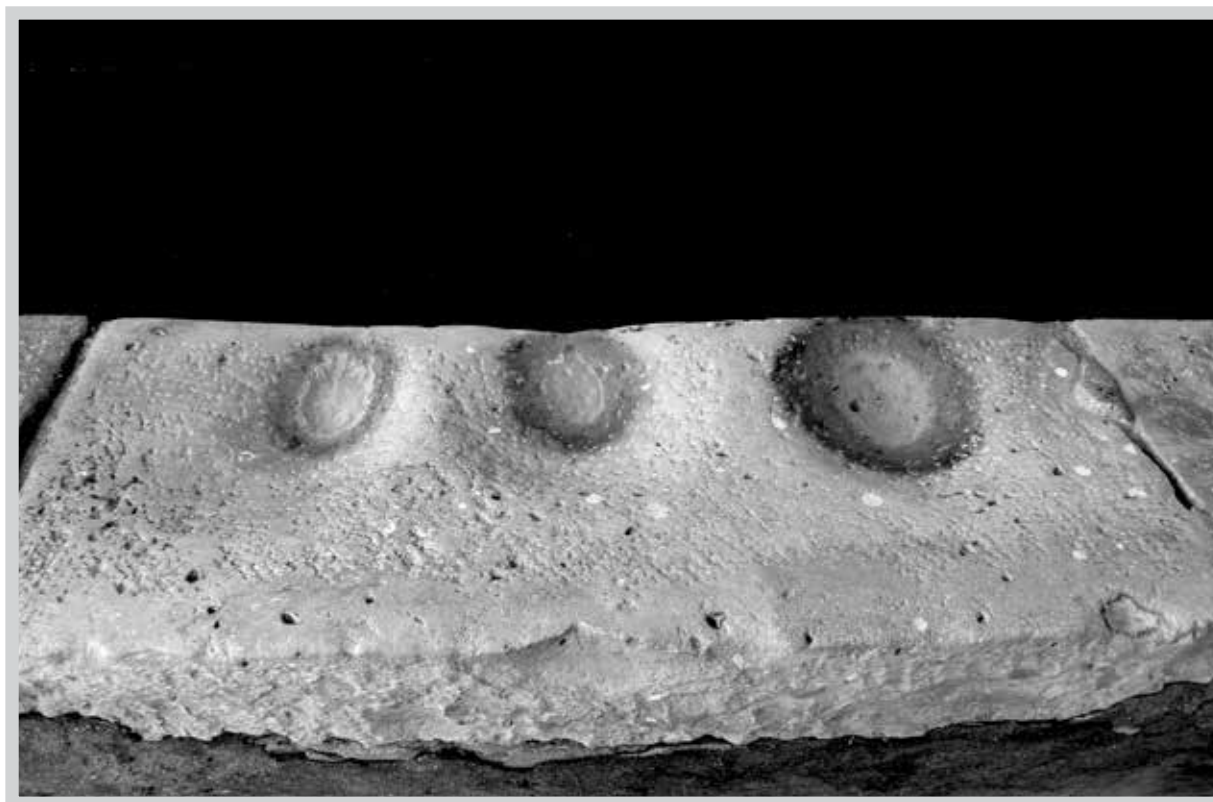


FOTO 16-A



FOTO 17



FOTO 18



FOTO 19

> PATRIMONI ARQUITECTURES DE L'AIGUA



FOTO 19-A



FOTO 20

> PATRIMONI ARQUITECTURES DE L'AIGUA



FOTO 21



FOTO 22

> PATRIMONI ARQUITECTURES DE L'AIGUA



FOTO 23



FOTO 24

> PATRIMONI ARQUITECTURES DE L'AIGUA

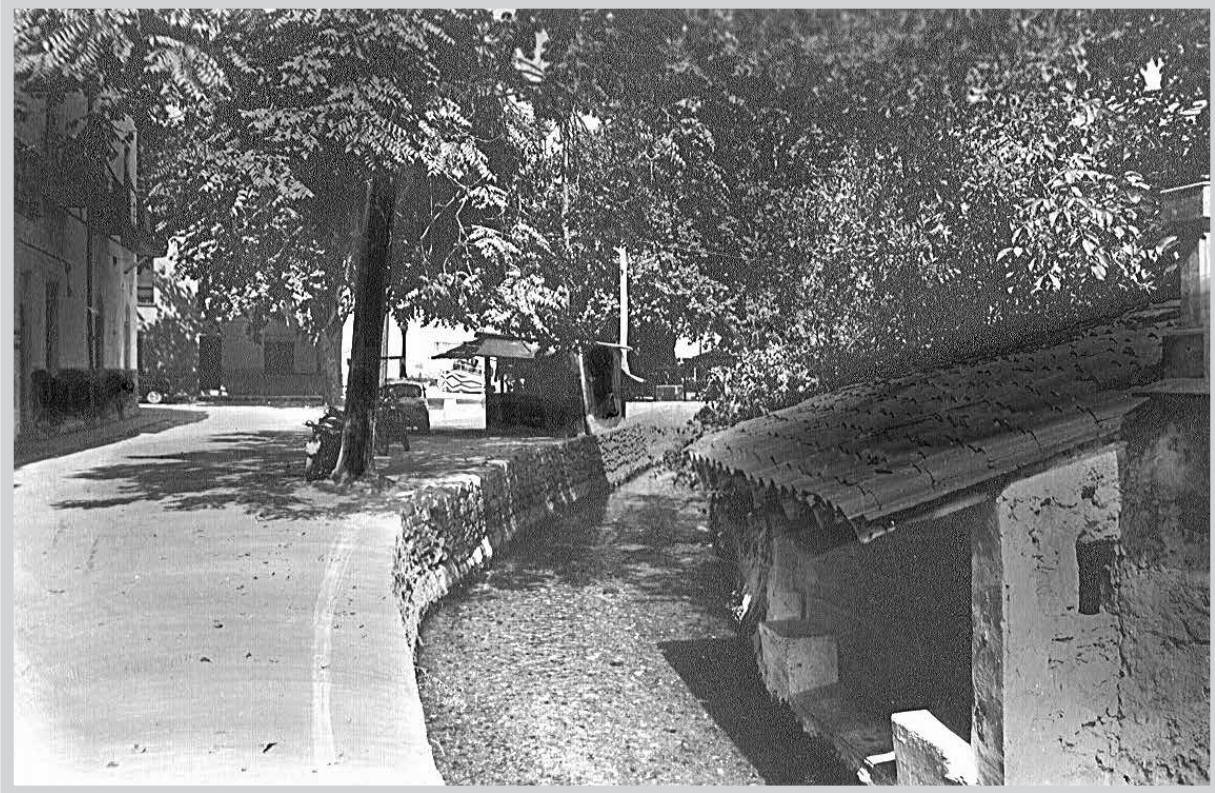


FOTO 25 (IMATGE DELS ANYS 60)



LLAVADOR ANTERIOR, DERROCAT EN MAIG DE 2017

> PATRIMONI ARQUITECTURES DE L'AIGUA



FOTO 27

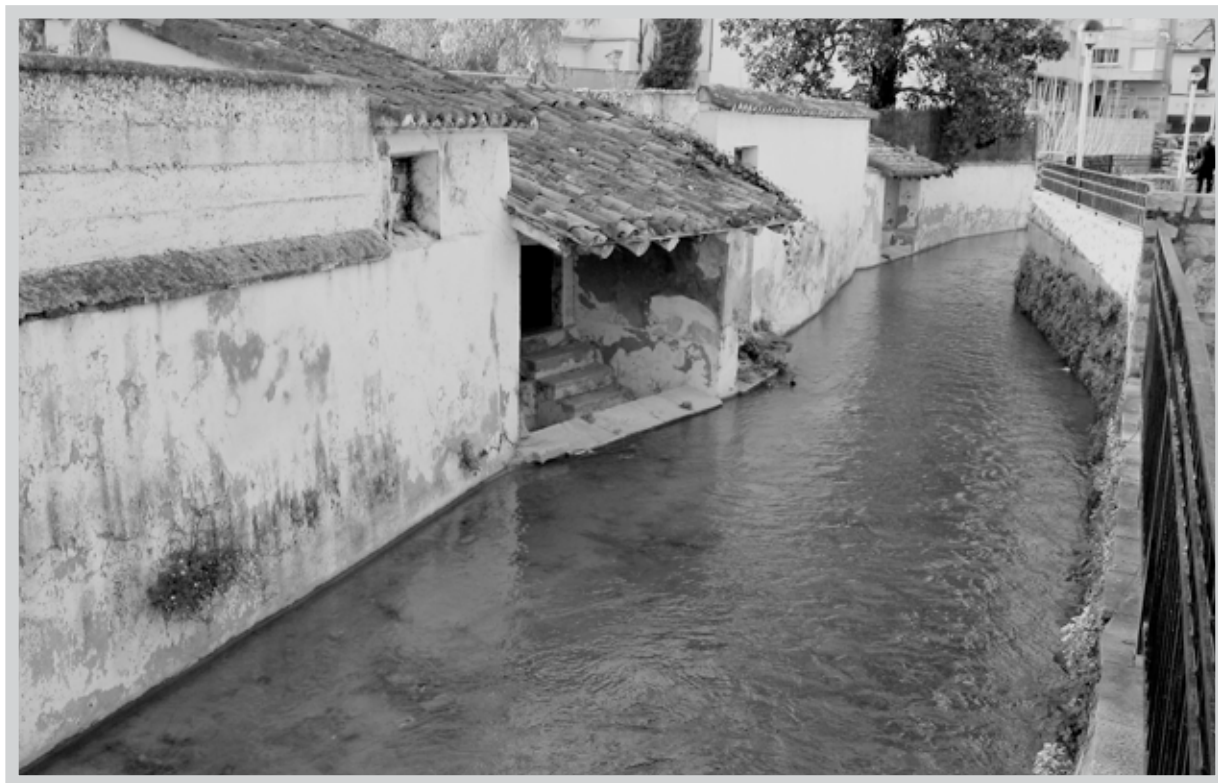


FOTO 28



FOTO 29



FOTO 30

> PATRIMONI ARQUITECTURES DE L'AIGUA



FOTO 31



FOTO 32



FOTO 33

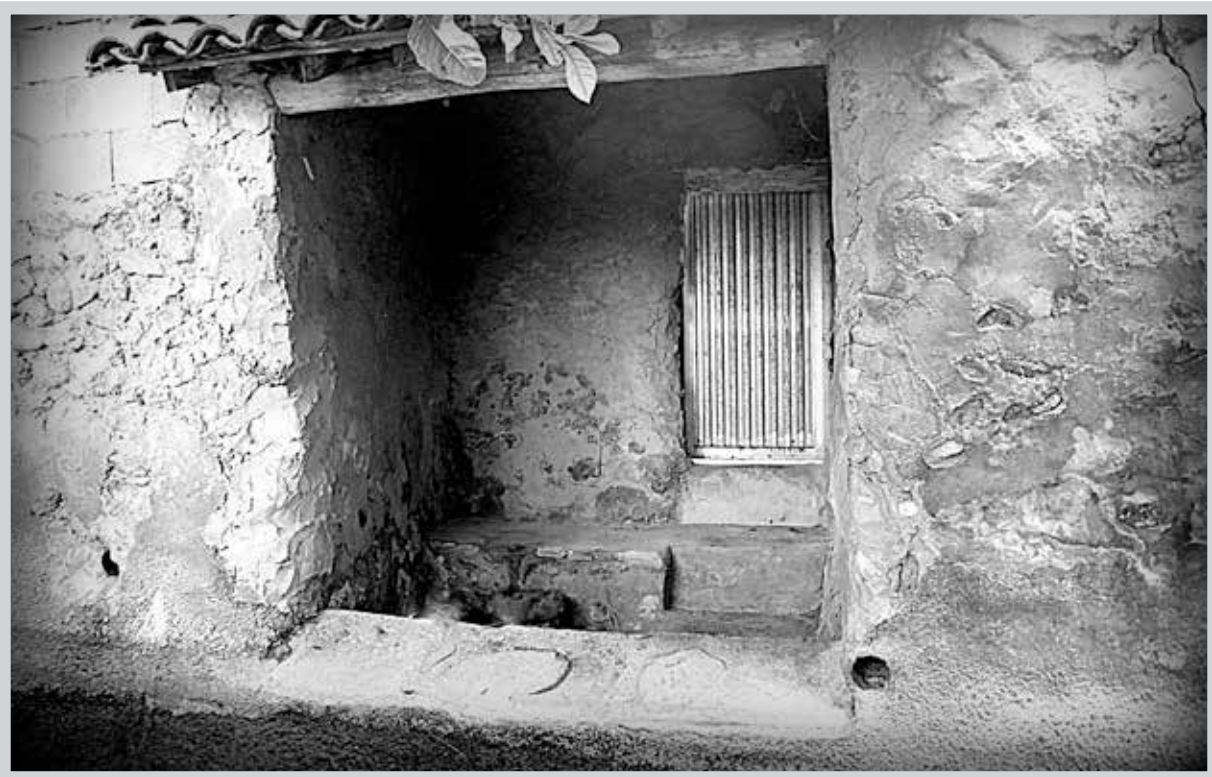


FOTO 34

> PATRIMONI ARQUITECTURES DE L'AIGUA



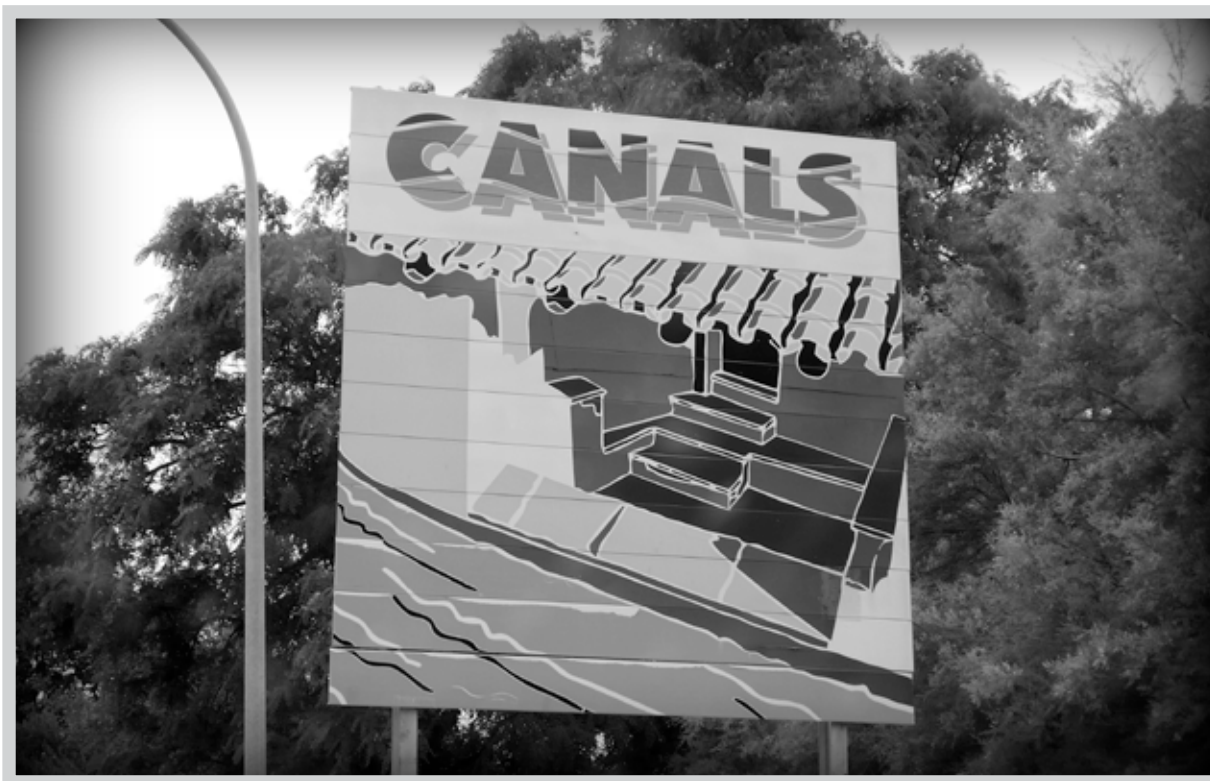
FOTO 35



FOTO 36



TAULELLETS DEL CARRER DEDICAT ALS LLAVADORS, PROP DEL DE LA FOTO1



CARTELL AMB UN LLAVADOR SITUAT EN UNA DE LES ENTRADES AL POBLE, PER L'AVINGUDA DE LES CORTS VALENCIANES