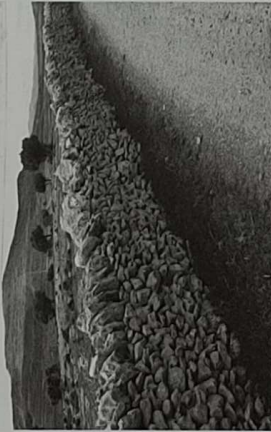


L'arquitectura de Pedra Seca a Canals

(Patrimoni no reconegut, patrimoni en perill?¹)

FRANCESC TORMO MEIJAS



1. Tanca (Vilafranca, Alt Maestrat).



2. Tanca i barraca (Vilafranca, Alt Maestrat).

1. Per construccions de pedra seca coneixem senzilles edificacions rurals realitzades únicament amb pedres de diferents tipologies i morfologies, de forma totalment manual, sense cap tipus de material o argamassa que les aglutini i fixe, sent el seu propi pes i una estudiada col·locació en la superposició el que permet una perfecta estabilitat portada a terme amb la destresa manual de la persona constructora que esdevenia així en agricultora i arquitecta. L'anàlisi detallista de les característiques morfològiques de cada pedra predeia i possibilitava un perfecte encaix entre elles que garantia l'aplom i la solidesa de la construcció sense usar matèria alguna d'unió. Ens trobem per tant davant una de les més primitives artesanies realitzades per la persona.

2. Estudiosos d'aquesta arquitectura popular assenyalen el seu origen primitiu en el neolític, segons assenyalava Adrià Besó:

"Els primers precedents pel que fa a la utilitat

zació d'aquestes tècniques constructives el trobem als focus originaris del neolític, amb edificacions fetes amb cimentacions de pedra i murs i falsa cúpula de tova que es poden datar, segons el jaciment on s'alcen, al voltant de l'any 5000 aC".²

Temps en què l'home disposava de les pedres i les seues mans com a únics elements per a construir. Si bé ha sigut en el segle XVIII, segons Rafael Gimeno Cebrián, quan s'ha produït una intensificació d'aquestes construccions per a la conquesta de terres de cultiu:

"Durant el segle XVIII la demografia a Espanya experimenta un alt creixement gràcies a les millores econòmiques, socials i sanitàries, un procés que comporta la dificultat d'avituar-llar tan creixent nombre de nous ciutadans. La correlació entre cultius i nombre d'habitants, com a problema fonamental, obliga a rompre urgentment noves terres, abans boscos i erms, i a dessecar estanyes i marjals."³

¹ Així diuen a l'Ardenne (França) parlant del ric patrimoni francès en pedra seca.

² ADRIÀ BESÓ ROS (Universitat de València), *Sota el sostre de la pedra. Les construccions de pedra seca com a habitacles temporals*, dins *L'habitatge temporal. L'home i la pedra 2* (2004) citat més endavant.

³ RAFAEL CEBRIÁN GIMENO (2007), *L'arquitectura de la pedra en sec. Paisatges singulars de la pedra en sec*. Paisatges singulars de la pedra en sec. Universitat de València. Revista MÈTODE núm. 54, p. 32, de la Universitat de València.



3. Calçada de marge, amb còdols del Riu Canyoles. Canals, les Moles.

3. Aquestes arquitectures es troben esteses pràcticament per tot el món. A França conegudes com *pietra sèche*. A Itàlia com *pietra a secco* destacant en la regió de Bari la població d'Alberobello famosa pels *trulli*, autèntics habitatges construïts amb pedra seca, declarats per la UNESCO com a Patrimoni de la Humanitat. A Gran Bretanya la tècnica rep la denominació de *dry stone*. El fotògraf valencià Francesc Jarque⁴ ens mostra rellevants exemples de França, Portugal i el nord d'Argentina. L'excelsional arquitectura incaica de *Machu Picchu* (Perú) ofereix exemples d'una refinada arquitectura en pedra seca.

Cal ressaltar per proximitat l'espectacular paisatge de pedra seca en la comarca dels Ports, especialment en la població de Vilafranca, que el geògraf Paco Tortosa ha descrit com un *mar de pedra seca*. Així és efectivament, tot allò on arriba la visió del terme d'aquesta vila és una immensitat de centenars de cons-

truccions amb pedra seca, ressaltant les barques i les llargues i àmplies tanques d'excavats bancals dedicats a la ramaderia. En el llibre *ELS HOMES I ELS PEDRES* que citem en la bibliografia, l'escriptor Joan Gari realitza un bell Proemi que consuma així:

"Vicinit entre pedres, construït amb pedres, alçant els mans al cel en un desafiament també petri, els vilafraquinians han convertit el vell ofici litogràfic en un emblema local que és, ahora i de facto, un autèntic patrimoni universal. El propi Déu deu sentir-se'n especialment orgullós".

I en la vila catalana de Les Borges Blanques⁵ existeix un riquíssim patrimoni de pedra seca, amb construccions que allí identifiquen com *cabanes de volta*, que són en molts casos vertaders refugis de gran capacitat i utilitat. A Mallorca⁶ trobem, especialment, espectaculars marges i tanques.

⁴ El fotògraf Francesc Jarque, en la publicació *L'habitatge temporal. L'home i la pedra 2* (2004), ens mostra, entre d'altres, construccions en Portugal i Argentina amb tipologies semblants.

⁵ RAMÓN QUERALT BOLDÚ. *Fotografies d'ORIOI CORNUDELLA SOLÉ* (2008): *Les cabanes de volta de Les Borges Blanques*. Valls. Cossetània Edicions.

⁶ FRANCISCO BLASCO Y ALTRES (2008). *Els marges, un tresor europeu*. Mallorca. Mallorca Rural, iniciativa comunitària Leader.



9. Calçada de marge amb pedres irregulars. Canals, els Cinc Germans.

8. El que coneixem com marges són murs de contenció elaborats amb pedra en sec, normalment en terrenys amb pronunciades pendents, per retènia la terra, impedit la fuga de l'aigua de la pluja i retènia la humitat possibilitant així el seu cultiu, ja que permeten que el bancal quede mínimament pla. Generalment el marge té una determinada inclinació que possibilita el seu ferm assentament, coneguda com *talús*. Utilitzats com a murs o tanques delimiten també bancals, parcel·les i/o propietats.

9. A Canals els marges i tanques més primitius els trobem especialment en els secans propers a la Serra Grossa⁸, la majoria amb oliveres i encara ben conreats i uns altres pràcticament abandonats. Els més recents es troben en terrenys de regadiu amb tarongers i s'observa ja una important degradació en els més primitius.

Solament hem trobat els noms de dues persones de Canals que construïren aquests marges: José Boluda Sanz, el *ño Boluda* (que també construïa pous i galeries per a conduccions d'aigua) i Vicente Soriano, el *maquimiste*. Ens han assegurat que venien constructors professionals de Montesa i de la Canal de Navarres, coneguts com *margers* o *margeners*. Si bé, en molts casos era el propi llaurador el que alçava el seu marge si no era especialment complex.

Com hem dit, hi ha publicats centenars de tre-



10. Calçada de marge amb pedres irregulars. Canals, el Port.

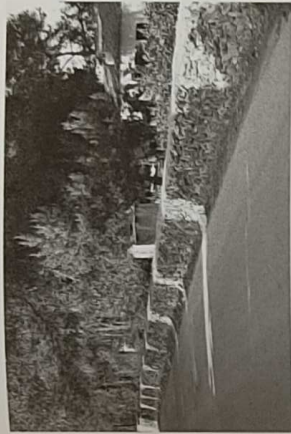
balls sobre aquest tema i hem escollit l'apartat de marges – com hem dit, úniques construccions en pedra seca que queden a Canals – de la interessant publicació TEMES D'ETNOGRAFIA VALENCIANA – Volum I⁹ els següents textos de tècnics i especialistes en el tema que ens il·luminen amb rigor sobre aquest interessant patrimoni cultural.

Oferim una selecció d'imatges de les construccions que encara perviuen en el nostre terme municipal amb la presumpció que s'estimen i valoren en el seu important significat, unes formes de vida i treball que van ocupar a molts dels nostres avantpassats.

“Marges i bancals:

*El marge és un tipus de paret feta generalment de pedra en sec, que serveix per a contenir les terres de vessant, evitar els lliscaments i crear franges escalonades de terra cultivable en forma de *bancals. Encara que no és difícil trobar marges més antics, la major part dels que ara existeixen és van construir durant els segles XVIII i XIX, coincidint amb una expansió demogràfica que exigia la roturació de noves terres de conreu, fins i tot en llocs més allunyats, més mal enllaçats o de més baixa qualitat.*

La definició dels nivells ajustant-se al terreny, la construcció, disposició i aparell de les parets, el transport i preparació de la terra de conreu, la sembra de



11. Tanca amb pedres irregulars. El lluit de ciment que te dalt senya posterior a la construcció original, per fixar millor les pedres d'acabament. (Canals, l'Estepar).

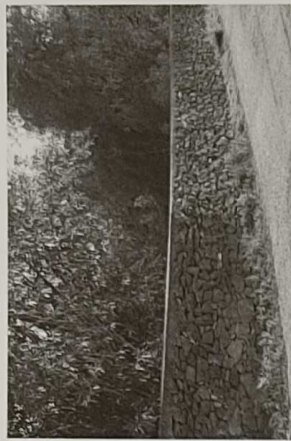
cereals o la plantació i cura dels arbres, ens fan comprendre que la construcció dels marges suposava un procés lent i meticulós que exigia consistència i esforç, puix que de vegades el rendiment dels bancals així construïts es retardava encara una generació.

La construcció d'un marge s'iniciava amb la selecció i transport de les pedres, operació que es realitzava en el temps que deixaven lliure unes altres feines. Qualsevol era capaç de construir els seus propis marges amb major o menor fortuna; tanmateix la construcció d'un mur en talús exigeix no pocs coneixements d'ofici, i abundaven les colles de margeners experts, els quals o bé simplement assessoraven, o bé realitzaven els treballs de més compromís, dificultat o envergadura. El creixement de les arrels dels arbres, els aiguats, l'assentament de les terres, etc., fan que sovint apareguen ‘esportells’ o deterioracions en els marges, que exigeixen treballs de manteniment i reparació periòdics, i aquesta activitat ha permès que no s'haja perdut el bon ofici de ‘margener’.

La tècnica de construcció dels marges de pedra en sec,



13. Calçada de marge amb pedres irregulars. (Canals, el Racó, a la vora del barranc de la Cova Hedra).



12. Tanca a la partida de l'Estepar. Lluida també com la núm. 9.

exigeix un coneixement íntim i profund del material (forma, volum, pes i qualitat de les pedres) i un sentit clar i instintiu de la relació de plens i buits que la successiva col·locació de les pedres va creant. El ‘margener’ opera, des del primer moment, com si les pedres tinguessin ‘vocació’ d'ocupar un lloc determinat en la fabrica. Les ordena i classifica prèviament donant-los noms segon el seu destí: un vell ‘margener’ explicava com ‘fins la pedra més rodona te la seua cara ‘caraplana’ si la saps ficar’, volent dir que per a un bon ‘margenerador’ no hi ha pedres inútils. La solidesa d'un marge depèn fonamentalment del tipus d'aparell emprat, del tipus de coronament, i de la terminació del pendent adequat al talús. En realitat els problemes constructius són molt similars als de la tècnica de construcció de parets, i també ací es poden observar diferents tipus de solucions i estils d'execució que reflecteixen l'existència del que podríem anomenar escoles locals de ‘margeners’.

Sovint en la construcció dels marges s'inclou un o diversos ‘abrics’ que no són més que buits o forats no



15. Amplària de la tanca 12.

⁸ Partides Els Cinc Germans, El Port, El Racó, Els Calderons, La Llometa d'En Gil, La Redona, El Pont de Pina, Els Terrers, l'Olivera Sola, etc.

⁹ ZARAGOZA CATALAN, A. i GARCIA LISON, M. (1983): *Arquitectura rural primitiva en secà*, en *Temes d'Etnografia Valenciana*, I. València. Institut Alfons el Magnànim. P. 121-179.



4. Fita de 1m3. Canals, el Racó

En la veïna Ènguera tenim per a admirar un nombre important de barraques, que allí es coneixen com *cucos*, i espectaculars marges. Saviament construïts els uns i els altres.

En La Manxa trobem grans i admirables construccions habitables conegudes com *chozos* i *bombos*, estímetem que emblanquinats i/o pintats amb posterioritat a la seua construcció original, d'una gran bellesa estètica.

4. Centrant-nos per motius geogràfics i culturals en la conca mediterrània, ha existit en la seua geografia una important tradició d'aquesta tipologia constructiva. S'han alçat xicotetes (i grans) cases, barraques, refugis, marges, camins, pous, tanques, corral, etc. etc. amb acurada tècnica i amb resultats estètics singularment atractius. La gran abundància de pedra⁷ en el mateix terreny on es pretenia la construcció facilitava el seu alçament. La primera matèria primera necessària es trobava a l'abast de la mà.

A aquestes construccions ens revelen un món de senzill però dur treball físic amb jornades que intuïm de sol a sol en terrenys llunyans de la població, arrabassats a la muntanya, per guanyar terrenys conreables. Ens descobrirem també uns paisatges humanitzats per la imprescindible ment i mà de la persona, que ha edificat així un important patrimoni natural i cultural.

5. En els últims anys, a partir de la meitat del segle XX, han vist la llum un autèntic desvell de centenars de publicacions amb estudis



5. Calçada de marge amb lloses. Canals, el Port.

i treballs divulgatius sobre aquest tema, amb visions des del punt de vista de la geografia, l'etnologia i la història. S'arriben a celebrar congressos internacionals d'estudiosos de la pedra seca. Al setembre del passat any es va celebrar al Marroc el *XIVème Congrès International de la Pierre Sèche*, la qual cosa mostra la rellevància cultural d'aquesta modalitat constructiva.

6. Ens interessem en la pedra seca a la fi dels anys 70, amb una mirada de simple curiositat, sense conèixer la rellevància cultural del fenomen. Caminàvem per les muntanyes veïnes i ens cridava l'atenció en els secans contigus la senzill perfecció i la rústicitat d'aquestes construccions. Ens vam posar a indagar en diversa bibliografia i en el llibre de festes de l'Alcúdia de Crespíns de l'any 1990 ja publicat que l'article *Arquitectures rurals a l'Alcúdia de Crespíns* i en el d'Ènguera de 1992 un altre amb el títol *Arquitectura popular d'Ènguera: los cucos*. En la nostra veïna l'Alcúdia encara existeixen diverses barraques i marges i en la serra d'Ènguera es conserven centenars de construccions, la majoria d'elles en perfecte estat de conservació i inventariades en la publicació assenyalada en la bibliografia.

7. També a Canals ha existit aquesta tipologia constructiva encara que han desaparegut totalment les construccions més elaborades com les barraques, doncs diverses persones majors em van informar que van arribar a conèixer unes quantes en les partides de la *Vàlvilla*,



6. Barraca a l'Alcúdia de Crespíns (la Solana). La que hi havia a Canals, a l'indret conegut com el Racó de Mariquita tenia la mateixa tipologia però més menuda. La meitat aproximadament.

els *Vinyals* i els *Cinc Germans*. Personalment només he conegut una, de reduïdes dimensions, aproximadament en l'exterior, en el paratge *Racó de Mariquita*, al costat de la *Redoma*, que amb prou faenes permetia la cabuda d'una persona. Va ser destruïda -sense cap sentit útil- en una innovació de terrenys, ja que perfectament s'haguera pogut conservar al no molestar per res en el lloc en què es tro-

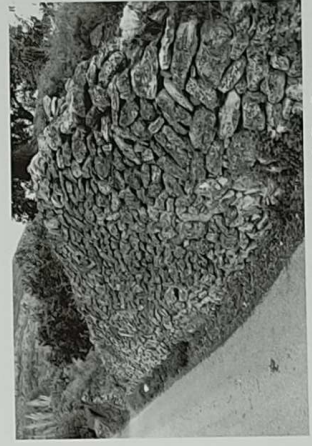
bava. Una simple sensibilitat haguera salvaguardat la peculiar construcció.

La destrucció de les barraques ha sigut una altra variant, una més, de l'abandó del nostre patrimoni cultural.

Ara només ens quedem els marges i tanques per a apreciar aquesta tècnica, sobre els quals ens ocupem en aquest article.

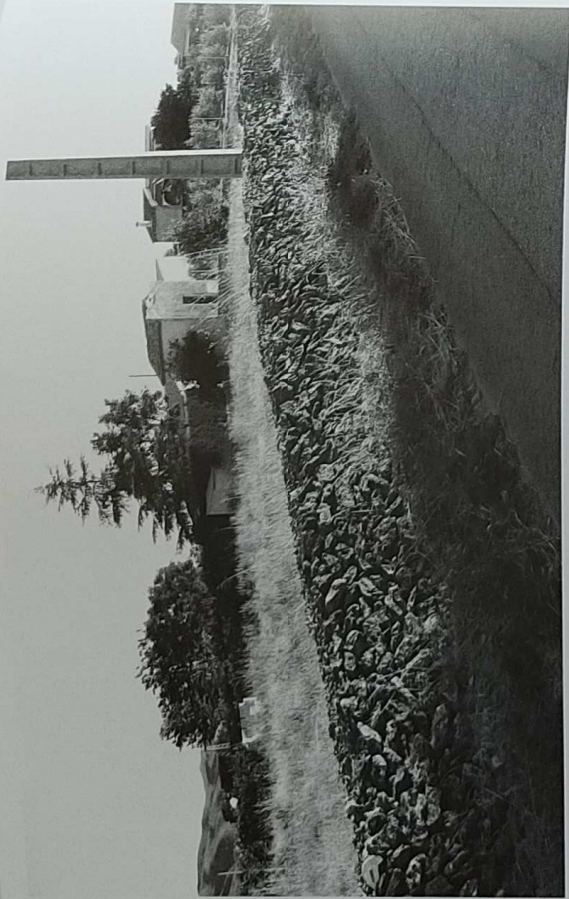


7. Calçada de marge amb pedres irregulars a l'indret conegut com el Racó de Mariquita.



8. Calçada de marge amb lloses. Canals, els Cinc Germans.

⁷ Pels geògrafs es parla de la "maldicció del calcarí" o "tirania de la calissa".



14. Tanca a la vora del camí de Corcot. Lloses i pedres irregulars. POSAR DINS DEL TEXT-GRAN

molt profund, amb capacitat per a una o dues persones, que serveixen com atxopluc de la intempèrie o de les tempestes sobtades.

La comunicació vertical entre els bancals es resol amb diversos tipus d'escaletes, saltadors, o saltadors de cabra' (en aquests, la disposició dels 'graons' de pedra no permet el pas dels bestiar, puix que l'animal no pot girar en la pedra d'enmig, però un home sí, si l'ataca frontalment."

Reproduït de "Arquitectura rural primitiva en secà", en *Temes d'Etnografia Valenciana, I*, citat a la bibliografia.

Pe saber-ne més, hem fet una selecció entre centenars de títols:

ZARAGOZA CATALAN, A. I GARCÍA LISÓN, M. (1983): "Arquitectura rural primitiva en secà", en *Temes d'Etnografia Valenciana, I*. València. Institut Alfons el Magnànim. P. 121-179. Indispensable.

CASTELLANO CASTILLO, JUAN J. (2001) *Los cuacos de la sierra de Enguera. Informe de su inventario y restauración*. Ayuntamiento de Enguera. Interesant i els tenim ací al costat.

JARQUE (2001): *L'home i la pedra*. Universitat de València. València. Fotografies de Jarque i articles d'Adrià Besó Ros, J. F. Mateu, Joan J. Gre-



16. Tanca amb pedres irregulars. Canals, el Port).



18. Detall de la núm. 15.

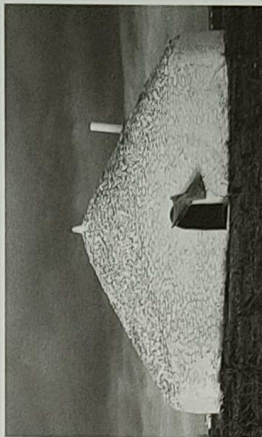


17. Caçada de marge a l'Estepar, amb pedra treballada i col·locació perfecta. (Canals, L'Estepar).

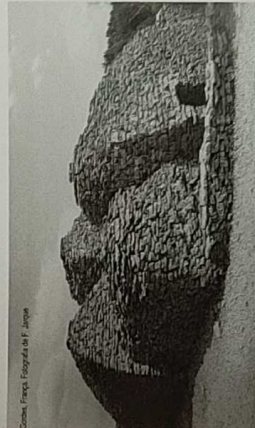
gori Berenguer. Anna Moner i Sebastià M. Carratalà, Francesc Ilop i Bayo. Essencial.

MIRALLES, F., MONFORT, J., MARIN, M. (2002): *Els homes i les pedres. La pedra seca a Vilafranca: un paisatge humanitzat*. Diputació de Castelló. Tota la pedra seca de Vilafranca. Interesant, encisador.

TORTOSA, PACO (2013): *Vilafranca. Un mar de pedra seca a mil metres d'altitud*. Ajuntament de Vilafranca, Edicions 1996, La Pobla Llarga. Una goig de llibre: la vida de Vilafranca i llurs paisatges de pedra.



20. Bombos en Tomelloso (C.Real). Fotografia de F.Jarque.



19. Arquitectura de pedra seca en Gordes, França. Fotografia de F.Jarque.



21. Tanques i construcció de tipus tallat en Menorca. Fotografia de F.Jarque.